



「感謝」「喜び」「責任」を胸に 自分自身の「道」を歩む

全力投球



令和 8 年福生市消防団
出初式にて

福生市長 加藤育男

明るい未来に向けて

1月には毎年、出初式や成人式、交通安全新年街頭指導出動式など新年らしい行事が続き、正に全力疾走のスタートです。

1月19日には衆議院解散が表明され、市役所でも選挙の準備に追われています。

そのような中、1月20日の市議会臨時会にて、住民税非課税世帯への2万円支給、介護事業所等への支援などの市独自事業のほか、子育て応援手当支給等の物価高騰対策事業の補正予算が議決されました。今後は、少しでも早く皆様のものに支援が届くように準備を進めます。さらに令和8年度は、プレミアム付商品券事業やシニアお買物券配布事業も予定しています。

1月に多摩川河川敷にて行われたどんど焼きでは、多くの人が見守る中、煙が天高く昇っていきました。

どんど焼きの煙や火の粉には歳神様の力が備わっており、穢れをはらうと言われていました。この煙が福生市の明るい未来につながるようお願いながら、この一年もさまざまな支援に取り組んで参ります。

今号のトピックス

3面 会計年度任用職員募集

4面 ふっさ環境フェスティバル参加団体募集!

7面 物価高対応子育て応援手当のお知らせ



令和8年 福生市成人式



快晴に恵まれた1月12日。令和8年福生市成人式を市民会館で開催し、298人が出席しました。

会場では、旧友との久しぶりの再会に喜ぶ皆さんの笑顔で溢れ、各所で写真を撮る姿が見られました。

今年の成人式のテーマは「道」。これまでの20年間、多くの人に支えられ、さまざまな「道標」に導かれながらここまで歩むことができたことへの「感謝」を胸に、自由であることの「喜び」、そして大人としての「責任」を持って、これからの自分自身の「道」をしっかりと歩んでいこう、という思いが込められた素敵な成人式となりました。

当日の様子は、市公式YouTubeチャンネル「福生市メディアラボ」のショート動画またはライブ配信動画からご覧いただけます。



成人式実行委員の皆さん



福生第三中学校出身
小林由弦さん
(実行委員長)

みんなの意見をまとめたり、大変なこともありましたが、ひとつの区切りである成人式に携わることができたのは非常によい経験になりました！



福生第一中学校出身
坂本讓主垂さん

福生第一中学校出身
横山大我さん



明治大学付属
八王子中学校出身
下村野々花さん



福生第二中学校出身
関根みなみさん

福生第三中学校出身
馬場紬生さん



福生第二中学校出身
永井美鈴さん

福生第二中学校出身
酒井愛音さん



吉祥女子中学校出身
松川夏苗さん

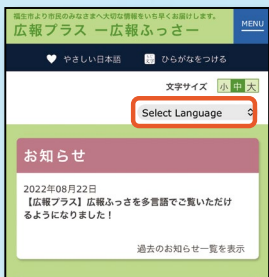
20年前の出来事

- 愛知県で「愛・地球博」が開催
- ライブドアによるメディア買収騒動
- 衆院選で自民党圧勝、郵政民営化法成立
- YouTube が開設
- AKB48 誕生
- 今年の漢字「愛」
- 新語・流行語大賞「小泉劇場」「想定外(内)」

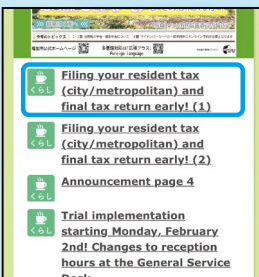
◎ アクセス方法 <3つの方法があります>

- ①左下にある二次元コードから直接「広報プラス」へアクセス
- ②市ホームページ「広報ふっさ PDF 版」のページ上部のバナーボタンからアクセス
- ③ふっさ情報アプリ「ふくナビ」の「広報」メニューからアクセス

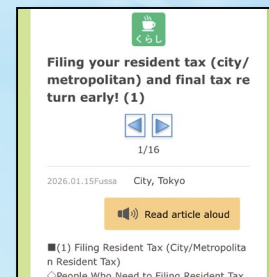
◎ 使い方 <英語に変える場合>



「Select Language」から「English」を選ぶ



スクロールして「読みたい記事」を選ぶ



読みたい記事を英語で読むことができます



「広報プラス」では、広報ふっさに載せた記事を、ベトナム語やネパール語、英語や中国語など約100言語に変えたり、やさしい日本語に変えたり、漢字にひらがなを付けて読むことができます。

問 秘書広報課広報広聴係
551・1529

こちらからご覧ください！



くるみる
ふっさ
特別企画

日本酒の魅力再発見!
江戸から続く酒蔵を巡る!



江戸時代から創業の魅力的な福生市の田村酒造場と石川酒造、神奈川県相模原市の久保田酒造3つの酒蔵をバスで巡るスペシャルツアーを開催します!

各酒蔵は蔵元ガイドが案内し、試飲のお楽しみも用意しました。昼食とお土産付で日本酒の魅力をたっぷりとお楽しみください。

日 2月28日(土)午前9時~午後4時30分ごろ(8時45分受付開始)

定 25~30人(申込多数の場合は抽選)
費 6,000円

※昼食代、お土産代となります。当日

直接お店にお支払いをお願いします。

行程 福生駅付近集合→田村酒造場(酒蔵見学、試飲)→石川酒造(酒蔵見学、試飲)→食道いし川で昼食→久保田酒造(酒蔵見学、試飲)→福生駅解散予定
※当日の状況により、時間やコースの一部が変更となる場合があります。

申 受付中。2月20日(金)までに、オンライン申請または電話で福生市観光案内所くるみる ふっさ ☎530・2341へ。

※2月21日(土)から当選者のみに連絡します。



2月の納税のお知らせ
2月は、固定資産税・都市計
画税(第4期)、国民健康
保険税(第8期)、介護保
険料(第8期)、後期高齢
除料(第8期)を、



受診内容の確認や、医療費や健康に対する理解を深めていただくため、国民健康保険を使って受診された医療費の金額を郵送でお知らせします。



2月6日(金)午前11時ごろ
防災危機管理課 ☎551・1638



全国瞬時警報システム(J-Alert)全国一斉試験放送が行われます

者医療保険料(第8期)の納期です。
納期限は3月2日(月)です。
ので、お忘れのないようご納付ください。
口座振替は3月2日(月)です。残高不足にご注意ください。
問 収納課 ☎551・1578

国民健康保険だより
▼「医療費のお知らせ」を発送します

このお知らせは令和7年の確定申告に使用することが可能です。
受診内容について相違があった場合は、ご連絡ください。
令和7年度第5回国民健康保険運営協議会の傍聴について
日 2月12日(木)午後2時~
場 市役所第一棟4階庁議室
※直接お越しください(場所の変更となる場合があります)。
定 先着5人
問 保険年金課保険年金係 ☎551・1640
年金だより
▼年金に課税される所得税について



老齢の年金は、所得税法により雑所得として扱われ、所得税の対象となり、各支払月に支払われる額から源泉徴収されています。
1月中旬から老齢年金を受給されている方へ日本年金機構から前年分の「源泉徴収票」が送付されています。
確定申告等が必要な方はその際に提出してください。
ねんきんネットをご利用の方は、1月中旬から源泉徴収票の内容が確認できます。PDFファイルで保存印刷もできます。
また、亡くなられた方の源泉徴収票準確定申告用は、受給権者死亡届を提出されたご遺族の方へ送付されます。

他 詳細は、日本年金機構HPをご覧ください
問 ねんきんダイヤル ☎0570・051165(ナビダイヤル)、保険年金課保険年金係 ☎551・1670
東京都消費生活調査員を募集します!
都では、食品をはじめとする商品やサービスの表示、計量などについての調査を行っています。調査の実施にあたり、調査員を募集します。
区分 次の3区分のうち、いずれか1つの調査を実施いただきます。
A 食品の表示状況の店舗調査
B 入手した広告媒体の表示調査
C 日常生活で購入した生鮮食品等、約20点の含量調査
任期 委嘱開始~令和9年3月31日
対 18歳以上の方(令和8年4月1日現在)
WE B 閲覧とメールの送受信ができる方
WE B からの調査回答ができる方
定 各区分100人(選考有)
謝礼 調査1回につき3,000円等
申 令和8年2月16日(月)までに、「東京くらしWEB」からオンライン申請

で申し込みください。
問 東京都生活文化局消費生活部 ☎03・53883076
農業委員会委員の候補者の推薦・公募を実施します
農業委員会委員の任期満了に伴い、推薦・公募を実施します。
推薦・公募期間 2月2日(月)~3月2日(月)
定数 7人
委任の任期 令和8年7月20日~令和11年7月19日
募集要項 もくせい会館1階シティセールズ推進課窓口で配布またはHPからダウンロードできます。
他 詳細は、HPをご覧ください。
問 シティセールズ推進課産業活性化グループ ☎551・1699
地場産野菜の直売会「くるみるやさい市」を開催します!
日 2月21日(土)午前10時~午後5時(商品が無くなり次第終了)
※小雨決行
場 くるみる ふっさ前庭
共催 福生市農業委員会
協力 JAにしたま福生支店
出品者 市内農業者
問 福生市観光案内所くるみるふっさ ☎530・2341

「ふっさII博物館」にお越しください
危険な外来生物について知識を深めよう!
どんな特徴や違いがあるか、はく製を見て確かめ



3時(1時~2時の間に、講師による展示解説の時間があります。)
場 川の志民館
※直接お越しください。
駐車場はありません。
問 環境政策課環境政策係 ☎551・1718

参加団体募集! 第24回ふっさ環境フェスティバル

来場型イベントに加え、市内参加団体を回るデジタルスタンプラリーやSNSを利用した企画も実施予定です。

ぜひ事業者・市民団体の皆さんも参加して、掲げた環境配慮行動の実践を通じて、一緒にエコシティ福生の実現を目指しましょう。事業者・市民団体の宣伝や更なるイメージアップにもつながります!

開催期間 6月1日(月)~30日(火)
来場型イベント

日 6月7日(日)午前10時~午後3時
場 多摩川中央公園げんき広場

応募資格 次のすべての要件に該当すること
・環境に配慮した事業活動を行っている、または環境にやさしい製品の企画

や製造、販売を行っていること
・開催期間中、「私たちの環境配慮」(指定様式)を掲示して実践し、その取り組みのPRを積極的に行うこと

申 2月17日(火)までに、募集要領を確認の上、オンライン申請または応募用紙等の必要書類を記入し、直接またはファクス(FAX 552・9433)、郵送(〒197-8501 福生市本町5 福生市役所環境政策課環境政策係宛)で、ふっさ環境フェスティバル実行委員会事務局(市役所第二棟2階環境政策課環境政策係)へ。

他 必要書類は、HPでダウンロードしていただくか、市役所第二棟2階環境政策



たまちゃん
©ebo eriko

課環境政策係で配布しています。
・詳細は、HPをご覧ください。
問 環境政策課環境政策係 ☎551・1718

プラスチックごみを削減しましょう

資源循環を継続するために、プラスチックごみの削減が必要です。普段の生活から3R(リデュース・リユース・リサイクル)を意識しましょう。



身近にできる
プラスチック削減3R
(Reduce)「ごみを出さない」
使い捨てではなく詰め替え商品を購入する
過剰包装の商品は選ばない
マイボトル、マイカップ、マイ箸などを使う
Reuse「繰り返し使う」
使えるものをすぐに捨てず、修理や部品交換を行う
まだ使えるが不要になった

都営住宅への入居者募集



募集案内配布期間 2月2日(月)～10日(火)

募集案内配布場所 市役所1階ロビー

※募集案内は、募集期間中のみ、JKK 東京(東京都住宅供給公社)HPからダウンロードできます。

申込資格 募集住宅に依りて異なります。必ず、期間中に配布する募集案内または JKK 東京(東京都住宅供給公社)HPをご確認いただくか、同社へお問い合わせください。

募集住宅

○ポイント方式(家族向)

※単身の方は申し込みません。

○抽せん方式(単身者向・車いす使用者向・シルバーピア)

申 2月2日(月)～17日(火)午後6時(必着)までに、申込書を JKK 東京(東京都住宅供給公社)宛てに郵送してください。

また、都営住宅入居者募集サイト・ポータルページからオンラインでもお申し込みできます。

問 ○JKK 東京(東京都住宅供給公社)募集センター ☎ 0570・010・810(土日・祝日を除く。申込期間専用)

○まちづくり計画課住宅係 ☎ 551・1961

てしまったものは、フリーマーケットに出す
Recycle「ごみを分別して資源として再生利用する」
ごみは分別して出す
・再生利用品を購入する
問 ごみ減量対策課ごみ総合受付センター ☎ 552・1621

第8回多文化共生フェスティバルを開催します



ディライトグローバル専門学校が主催する国際色豊かな文化祭です。

今年もTAMAJA日本語協議会と連携し、外部の留学

生を交えた日本語スピーチコンテストを開催する予定です。

日 2月21日(土)午前10時～午後3時

場 ディライトグローバル専門学校(武蔵野台1-17-2)、武蔵野台東公園ほか

内 各国料理のキッチンカーの出店、民族衣装の体験、学生たちが母国の歌やダンスを披露するステージショー、カラオケ大会など

後援 福生市 ほか
問 多文化共生フェスティバル事務局 ☎ 513・7140

固定資産税相当額の助成制度の締め切りが迫っています

▼長期優良住宅を

購入された方へ

対象住宅の要件 次のすべての要件に該当すること



・市内に存する「長期優良住宅」の認定を受けた住宅であること

・令和2年1月2日(令和7年1月1日)の間に、建築された住宅であること(令和7年度助成対象)

・住宅の居住の用に供する部分の延べ床面積が90㎡以上(マンション等区分所有住宅の場合は専有部分が70㎡以上)であること

・中古住宅でないこと

対象者の要件 次のすべての要件に該当すること

・対象住宅に課された固定資産税・都市計画税の納

税義務者であること

・固定資産税・都市計画税課税年度の末日(令和8年3月31日)時点において16歳以下の子がいること

・令和7年1月1日～12月31日までの1年間、対象住宅に継続して子と同居している親であること

・市税の滞納がないこと

・暴力団員でないこと

助成金額 家屋に係る固定資産税・都市計画税相当額(上限10万円/年間)

助成期間 次の①・②のどちらか早い年度まで

① 対象住宅の固定資産税・都市計画税の課税初年度から5年度

② 子の全員が年度中に16歳に達する年度

申請期間 その年度の固定資産税・都市計画税の最終納期限の翌日(3月1日)から3月31日まで

注 ・今回の申請対象者で事前に書類提出をいただいた方には、近日中に通知を発送します。ご確認ください。

・申請後の審査の結果、不交付となる場合があります。

問 まちづくり計画課住宅係 ☎ 551・1961

3月の女性等悩みごと相談

・羽村市との共同事業

日場 11日(水)・25日(水) 午前9時～午後1時

市役所1階1番秘書広報課

広報広聴係内第一相談室

(羽村市) 4日(水)・18日(水)



午後1時30分～4時30分

羽村市役所1階市民相談室

(羽村市緑ヶ丘5-2-1)

申 福生市・羽村市在住の女性および性的少数者の方でしたら、どちらの市へも申込みが可能です。予約制で先着3人まで。予約は相談日の1か月前から福生市秘書広報課広報広聴係 ☎ 551・1529、羽村市秘書広報課市民相談係 ☎ 551・1111(内線54)へ。

児童発達支援センター
講習会のお知らせ

▼児童発達支援センターってどんなところ?

・遊びで育つ、子どもの運動と感覚

・幼児期の遊びは、運動発達や感覚の育ちの大切な土台となります。

・児童発達支援センターの紹介、感覚統合と遊びの重要性について学びます。

日 3月13日(金)午前10時～11時30分

場 福祉センター2階学習集会室

定 先着30人
講 柳光世氏(公認心理師、児童発達支援センター、佐藤末里氏(作業療法士、児童発達支援センター)

申 2月4日(水)午前8時30分からオンライン申請、直接 ☎ または電話で児童発達支援



センター ☎ 539・1131へ。

児童発達支援センター

「親子ひろば」

日ごろの育児の中で、こだわりの強い、気持ちの切り替えが難しい等、気になっていることはありませんか。

親子ひろばでは、親子で触れ合い遊びや、発達に



する相談ができますので、お気軽にご参加ください。

日 2月20日(金)午後2時30分～3時30分

場 福祉センター1階児童発達支援センター療育室

※直接お越しください。

対 2～6歳までの就学前児童とその保護者

特 飲み物

問 福生市児童発達支援センター ☎ 539・1131

住民税非課税世帯支援給付金のお知らせ

物価高騰の影響を受けている住民税非課税世帯に対する支援事業として給付金を支給します。

給付額 1世帯あたり2万円

対 福生市に住民登録(令和7年12月1日現在)があり、世帯全員の令和7年度の住民税均等割が非課税の世帯
※対象と想定される世帯主の方宛てに給付金に関する通知を発送します。詳細は、広報ふっさ2月15日号等でお知らせします。

他 本事業は物価高騰対応重点支援地方創生臨時交付金を活用しています。

問 社会福祉課福祉総務係 ☎ 551・1735



第27回 花いっぱいコンテスト 表彰式を行いました

コンテストには総数16団体からの応募があり、厳正な審査の結果、学校の部は田園児童館、一般の部は水喰土公園ボランティアがそれぞれ最優秀賞に輝きました。

入賞作品はHPに掲載するとともに、2月3日(火)～12日(木)の間に、市役所1階北側玄関前に展示します(最終日は午後3時まで)。

問 環境政策課環境政策係 ☎ 551・1718



▲学校の部・最優秀賞 田園児童館



▲一般の部・最優秀賞 水喰土公園ボランティア

かんたん健康体操教室(月)火前期



日〈月曜コース〉4月6日～9月14日の毎週月曜日(祝日を除く。都合により休講となる場合あり)
〈火曜コース〉4月7日～9月15日の毎週火曜日(祝日を除く。都合により休講となる場合あり)
時2部制
〈1部〉午前9時15分～10時15分
〈2部〉午前10時45分～11時45分
場福祉センター2階学習集會室
対市内在住の60歳以上の方で歩行に問題のない方
定各コース90人(各部45人。申込多数の場合は、初めての方や令和7年度後期に参加していない方を優先して抽選。落選した場合はキャンセル待ちとなります。)
費毎回200円

持動きやすい靴・服装、印鑑(シャチハタ可)、タオルまたは手ぬぐい、飲み物
講佐藤イク子氏(健康運動指導士)
申2月20日(金)(消印有効)までに、往復はがきでお申し込みください。
往復はがきの書き方
〈往信の表面〉〒197-0004 福生市南田園 2-13-1 福生市社会福祉協議会「かんたん健康体操教室 申込み」宛
〈往信の裏面〉住所、氏名(ふりがな)、生年月日、電話番号、希望のコースと時間
〈返信の表面〉住所、氏名
〈返信の裏面〉無記入
問福生市社会福祉協議会総合運営課管理係
☎552・2121

認知症のある人同士でつながろう！認知症当事者交流会
同じ立場の人と日ごろの思いや体験を語り合いましょう。
日3月5日(木)午前10時30分～11時30分
場もくせい会館2階203会議室
対次のいずれかの要件に該当する方
・認知症の診断がある方
・物忘れが進行していると医師から言われた方
定先着10人
申受付中。直接または電話で介護福祉課高齢者支援係☎551・1537へ。
認知症サポーター養成講座を開催します
正しく認知症を理解し、認知症のある方を地域で温かく見守るサポーターを養成します。



日2月21日(土)午後2時～3時30分
場地域包括支援センター武蔵野(福生2269-4ポニービル2階)
定先着20人程度
持筆記用具、飲み物(必要な方)
申受付中。電話で地域包括支援センター武蔵野☎553・6695へ。
教養講座
「心・体ほぐし体操」
身体は12か所の関節をつなぐ筋のストレッチ、身体の左右差・上下半身のバランスなど、体幹を鍛えて整えます。
日3月11日(水)午前10時～11時
場福祉センター2階学習集會室
対市内在住60歳以上の方で歩行に問題のない方
定先着30人
費200円
持印鑑(シャチハタ可)、長めのタオル(首にかけられる長さ)、飲み物
服装動きやすい靴・服装
講上嶋みつえ氏(スポーツ整体師)
申2月3日(火)から、直接または電話で福生市社会福祉協議会総合運営課管理係☎552・2121へ。
子育て支援講座
▼災害から子どもを守るために、今できること
災害時に子どもを守るための備えや祖父母世代・地域



での支え合いの工夫などを学ぶほか、日常の子育てにも役立つヒントが得られる講座です。
日3月4日(水)午後2時～3時30分
場福祉センター2階学習集會室
対市内在住・在勤・在学の方で、子育て中の方、子育てを応援したい方、子育て支援活動関係者の方、興味がある方
定先着20人
講棒田明子氏(NPO法人孫育て・ニッポン理事長、防災士)
申受付中。下記二次元コードからメール、ファクス☎553・7532、直接または電話でふっさボランティア・市民活動センター☎552・2122へ。
手話体験講座
「初めての手話体験講座」
聴覚に障がいのある方のために、手や身体の動き、表情を使ってコミュニケーションをとる手話体験です。
日①3月11日(水)②18日(水)午後7時～9時(全2回)
場①福祉センター2階学習集會室②福祉センター2階理学療法室
対市内在住・在勤・在学の方で、手話に興味のある方
定先着10人
費500円(初講日に集めます)



運営手話講習会運営委員会
申2月3日(火)～27日(金)の間に、下記二次元コードからメール、ファクス☎553・7532、直接または電話でふっさボランティア・市民活動センター☎552・2122へ。
「心配いと相談」をご利用ください
市民の抱える日常生活上のさまざまな悩みごとについて民生委員・児童委員が応じ、問題解決に努め、安心した生活を送れるよう実施しています。
日2月4日(水)午後1時～3時
場福祉センター相談室
※直接お越しください。
問福生市社会福祉協議会・成年後見センター福生☎552・5027
健康づくり推進員主催事業
健康ウォーキング
▼文化と森のウォーク
今回 今回は市内の文化と森を巡るコースです。
自然豊かな公園や文化施設についても学ぶことができます。花も咲き始めた春の訪れを感じながら、一緒にウォーキングを楽しみましょう！
日3月8日(月)午前9時30分～11時45分ごろ(雨天中止)
集合場所牛浜駅東口ロータリー



▲原ヶ谷戸どんぐり公園

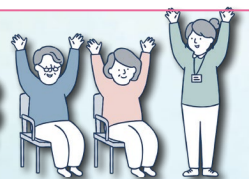
行程牛浜駅→原ヶ谷戸どんぐり公園→福生公園→茶室福庵→みずくらいど公園→日光橋→福東トモダチ公園→拜島駅
定先着20人
持歩きやすい靴・服装、タオル、飲み物、歩数計(お持ちの方のみ)
申2月2日(月)から、電話で保健センター☎552・0061へ。
ゲートキーパー研修
▼大切な命を守るために、あなたができること
ゲートキーパーは悩んでいる人に気づき、声をかけ、話を聴いて、必要な支援につ



ながて見守る人のことです。
いのちの電話研修担当者から、悩んでいる人への声のかけ方、話の聴き方など、具体的な対応法を講義やロールプレイを通して学んでいきます。
日3月10日(火)午前10時～正午(9時45分開場)
場もくせい会館3階301・302会議室
対関係機関の方やテーマに関心のある方等
定先着60人
講早借洋一氏、内堀加代子氏(東京多摩いのちの電話)研修担当
申2月2日(月)から、オンライン申請または電話で保健センター☎552・0061へ。



からだ整え体操教室第1期 ～肩こり・首こり予防・改善編～



マットや椅子を使い、筋肉の調子を自分で整える体操をお伝えします。
日4月7日～6月30日の毎週火曜日午後2時～3時(祝日を除く。全12回)
場福祉センター2階理学療法室
対市内在住の60歳以上の方で、立位やマットでの体位変換が問題なくできる方
定20人(申込多数の場合は初めての方やページ上部の「かんたん健康体操教室(月)火前期」に参加していない方を優先して抽選)
持動きやすい靴・服装、印鑑(シャチハタ可)、バスタオル2枚、飲み物
講佐藤イク子氏(健康運動指導士)
申3月6日(金)(消印有効)までに、往復はがきでお申し込みください。
往復はがきの書き方
〈往信の表面〉〒197-0004 福生市南田園 2-13-1 福生市社会福祉協議会「からだ整え体操教室申込み」宛
〈往信の裏面〉住所、氏名、性別、生年月日、電話番号
〈返信の表面〉住所、氏名
〈返信の裏面〉無記入
問福生市社会福祉協議会総合運営課管理係☎552・2121

献血にご協力を
お願いします

2月17日(火)
午前10時〜午後
0時45分、午後
2時〜4時



場 市役所栄通り側広場
注 65歳以上の方は、60〜64
歳の間に献血経験がある方
に限りです。

問 保健センター ☎ 552・0061

西多摩医師会主催

「市民公開講座」のお知らせ

日 2月21日(土)午後2時〜
3時30分

場 西多摩医師会館(青梅市
東青梅1-167-12)

※WEB配信も実施します。

テーマ 脳梗塞 最新治療

他 詳細は、西多
摩医師会HPをご
覧ください。

申 受付中。オン
ライン申請、メー
ル (ishi-kai@

nishitama-med.or.jp) また
は平日午前9時〜午後4時
の間に、電話で一般社団法
人西多摩医師会 ☎ 0428・

23・2171へ。

学童クラブ職員を
募集しています！

市内の学童
クラブでは、
職員の募集を
行っています。

詳細は、次の二次元コー
ドからご確認ください。

※採用は各学童クラブ運営
事業者が独自に行うもので
す。市職員としての採用で

す。市職員としての採用で

はありません。

③ 臨時ゴツク
ラブ

① 武蔵野台クラ
ブ、臨時スマイル
クラブ、熊川クラ
ブ、田園クラブ

② わかぎりクラ
ブ、亀の子クラ
ブ、臨時第2亀
の子クラブ

③ シンダックス大新東ヒュー

④ 労働者協同組合ワーカー
ズコープ・センター事業団

⑤ 福生市社会福祉協議会

⑥ 552・2121

⑦ プレイパークとは、自分
の責任で自由に遊ぶことに
より、自主性や創造性を育
む体験ができる遊び場のこ

マンサービス株式会社
☎ 042・632・7921

子ども政策課 ☎ 551・1733

プレイパークを開催！

プレイパークとは、自分
の責任で自由に遊ぶことに
より、自主性や創造性を育
む体験ができる遊び場のこ

⑧ 田園児童館(南田園3-
6-1)

⑨ 中福生公園

⑩ 552・2121

⑪ シンダックス大新東ヒュー

物価高対応子育て応援手当
のお知らせ

問 子ども育成課 手当助成係 ☎ 551・1737

▼詳細はこちらから



物価高騰の影響を特に強く受けている
子育て世帯を経済的に支援するため、
児童手当を受給する世帯に対し、応援
手当を支給します。

支給対象者 次のいずれかに該当する方
＜申請が不要な方＞

① 令和7年9月分(9月に出生した児童
については10月分)の児童手当を受給
している方

② 令和7年10月1日〜12月31日に出生
した新生児の児童手当を受給する方

＜申請が必要な方＞

③ 令和8年1月1日〜3月31日に出生
した新生児の児童手当を受給する方

④ ①〜③の児童手当を所属庁(勤務先)
で受給している公務員の方

⑤ 公務員を含む①の児童手当受給者の
配偶者で、令和7年10月1日〜令和
8年3月31日に離婚(離婚調停中その
他これらに準ずるものを含む)により
新たに児童手当の受給者となった方

※9月分の児童手当受給者から本手当
を受け取っている、または費消し
ている場合は対象外です。

対象児童 次のいずれかに該当する方

・ 令和7年9月分(9月中に出生した児童は
10月分)の児童手当の対象となる児童

・ 令和7年10月1日〜令和8年3月31日
に出生した児童

支給額 対象児童1人につき20,000円

▼申込み方法の詳細について

＜支給対象者①・②の方＞

申 支給の案内を送付します。希望され
る方は手続きの必要はありません。

注 住所変更等により2月9日(月)を過ぎ
ても支給の案内が届かない場合、物価高
対応子育て応援手当を支給することが
できませんので、必ずご連絡ください。

他

・ 本手当の受給を辞退される方は、2月
10日(火)までに子ども育成課手当助成係
まで電話の上、「物価高対応子育て応
援手当受給拒否の届出書」を提出し
てください。

・ 口座を解約・名義変更などをされて
いる方は、「物価高対応子育て応援手
当支給口座登録等の届出書」を提出
してください。

・ 各届出書のダウンロードや本手当の
詳細は、HPをご覧ください。

＜支給対象者③〜⑤の方＞

申 2月9日(月)〜4月30日(木)(支給対象
者④の方は3月31日(火)必着)の間に、
必要書類をご用意いただき、下記二次元
コードからオンライン申請または直接市
役所1階8番子ども育成課手当助成係へ。

注

・ 支給対象者④の方は所属庁(勤務先)
から配布される申請書を用いた郵送
(〒197-8501 福生市本町5 福生市役所
子ども育成課手当助成係宛)による
申込みも可能

・ 支給対象者⑤の方は窓口申請のみ可能

必要書類

・ 申請者の本人確認書類(マイナンバー
カード、免許証、パスポート等)

・ 申請者の口座が確認できる書類(通帳
またはキャッシュカードの写し等)

・ 公務員の方は所属庁(勤務先)から
児童手当を受給している証明書また
は10月分の給与明細書等

各種二次元コード



▲支給対象者③
(公務員以外)の方



▲支給対象者④
(公務員)の方

Oh!
My Baby!!



自慢のお子さんを広報ふっさで紹介します！

世菜ちゃん

2025年11月27日生まれ

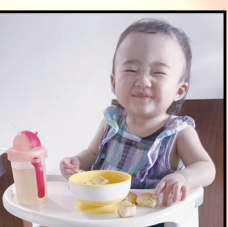
スクスク元気に
育ってね♡♡



采那ちゃん

2024年4月22日生まれ

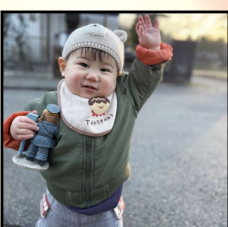
パンしか勝たん！



さねちゃん

2024年11月29日生まれ

あどろも！
今日も寒いですね！



ともえちゃん

2025年5月24日生まれ

生まれてきてくれて
ありがとう！



ラウト ニルヴァン ユンク

Raut Nirvan Jung ちゃん

2024年7月21日生まれ

一つの世界家族
福生からネパールへ、
つながる命



りまちゃん

2025年7月11日生まれ

かわいいえがお
だいすき♡♡♡



来那ちゃん

2024年11月22日生まれ

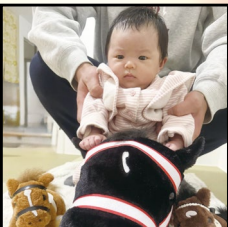
ニコニコ笑顔が
とっても素敵だよ♡



はなちゃん

2025年11月15日生まれ

元気に育ってね！
今日も大好きだよ！



～二次元コードから簡単応募～
次号掲載のお子さん大募集！



対象 2024年3月以降に誕生
した市内在住のお子さん

掲載号 広報ふっさ3月1日号
(応募締切は2月5日(木)午後5時)
※締め切り以降は4月1日号に掲載

とです。2月は、田園児童
館の館庭で出張1日プレイ
パークを開催します。

① 出張1日プレイパーク

日 2月15日(月)午前10時〜
午後3時

場 田園児童館(南田園3-
6-1)

※直接お越しください。

場 中福生公園

※直接お越しください。

※直接お越しください。

対 幼児以上(幼児は要保護
者同伴)

② プチプレイパーク

日 2月20日(金)午前11時〜
午後1時

場 中福生公園

※直接お越しください。

場 中福生公園

対 乳幼児(要保護者同伴)

持 汚れてもよい服装または
着替え

注 プレイパーク専用駐車場
はありません。徒歩または
自転車でお越しください。

問 子ども政策課 ☎ 551・1733

